

Fractura bilateral simultánea de fémur proximal en una anciana

Introducción

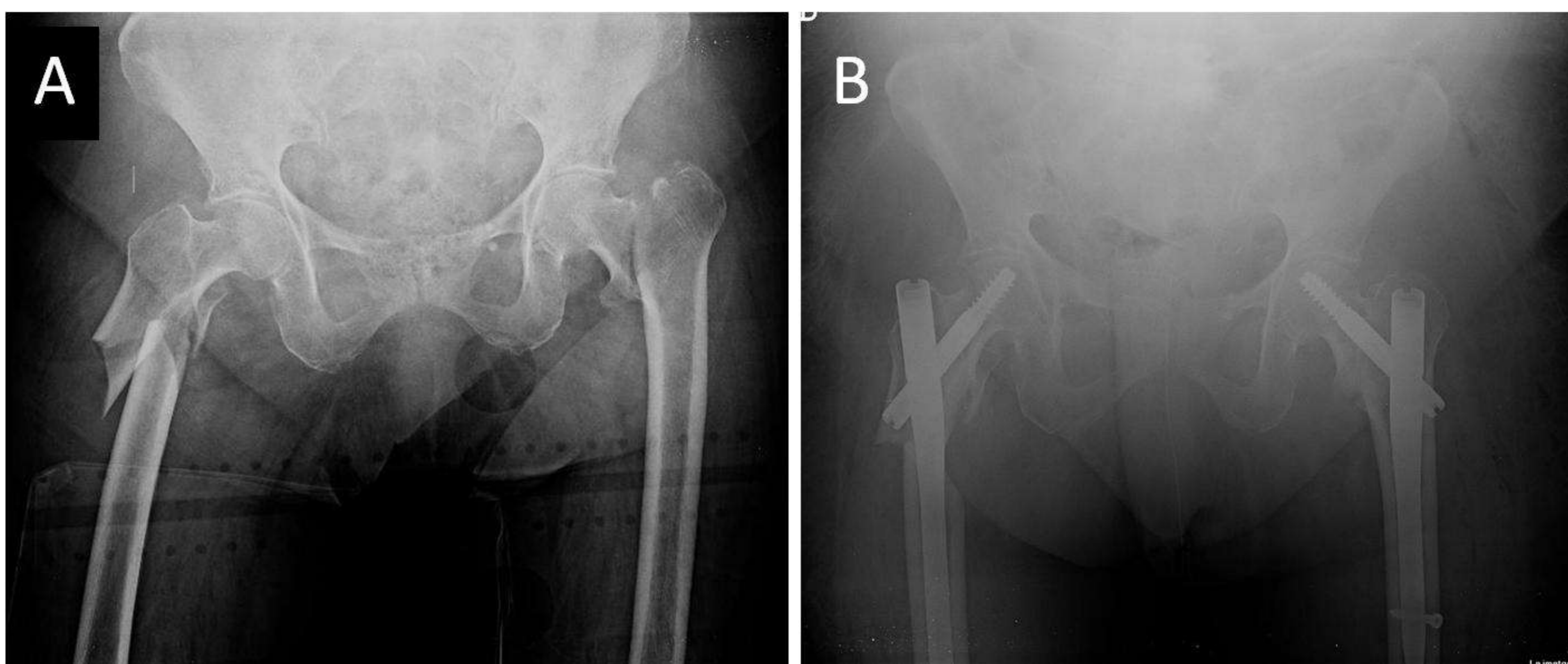
Las fracturas de fémur proximal son extremadamente frecuentes en el anciano, pero no así los casos en que esta ocurre de forma bilateral. Cuando esto ocurre, suelen ser debidas como resultado de convulsiones violentas, enfermedades que cursan con destrucción ósea o accidentes de alta energía. Por tanto, aquellos casos producidos tras accidentes de baja energía pueden considerarse excepcionales.

Objetivos

El objetivo de este póster es presentar un nuevo caso de fractura bilateral simultánea de fémur proximal del anciano en contexto de traumatismo de baja energía.

Material y Metodología

Mujer de 89 años con antecedentes de hepatitis C crónica, hipotiroidismo primario, enfermedad de Alzheimer e isquemia cerebral transitoria. Acude a urgencias tras caída desde propia altura, con diagnóstico de fractura intertrocanterica de fémur bilateral (*Figura A*). Estaba diagnosticada de osteoporosis desde hacía 10 años y tratada los 17 meses previos a las fracturas con teriparatida por parte del servicio de reumatología de nuestro centro. Había sufrido una fractura osteoporótica previa 11 años antes (fractura de radio distal derecho). Es intervenida al día siguiente de la fractura del fémur izquierdo mediante colocación de enclavado endomedular corto, y pasados 8 días de la primera cirugía es intervenida de la fractura del fémur derecho mediante colocación de enclavado endomedular largo (*Figura B*). Es dada de alta hospitalaria tras 15 días de ingreso, sin complicaciones durante el ingreso.



Resultados

Seis meses tras la segunda cirugía, la paciente se desplaza en silla de ruedas, siendo capaz de realizar bipedestación solamente para transferencias.

Conclusiones

Las fracturas intertrocantericas de cadera se producen por contusión directa. Es evidente que este mecanismo no puede ser el producido en los casos bilaterales como el presentado. Algunos autores postulan que en el mecanismo de estas fracturas se combinan fuerzas de rotación sobre ambas extremidades simultánea o consecutivamente. La fractura bilateral simultánea de fémur proximal supone una situación de importante riesgo vital. Un buen control hemodinámico y estabilización temprana de las fracturas, en un solo tiempo si es posible, influirá determinantemente el pronóstico del paciente.

