

# COMPLICACIONES DERIVADAS DEL TRATAMIENTO DE UNA PATOLOGÍA FRECUENTE: EPIFISIOLISIS FEMORAL PROXIMAL

Ana Elena Sanz Peñas, Verónica Álvarez García, Ignacio Aguado Maestro, Javier López Sánchez, Diego José Fernández Díez, Inés de Blas Sanz

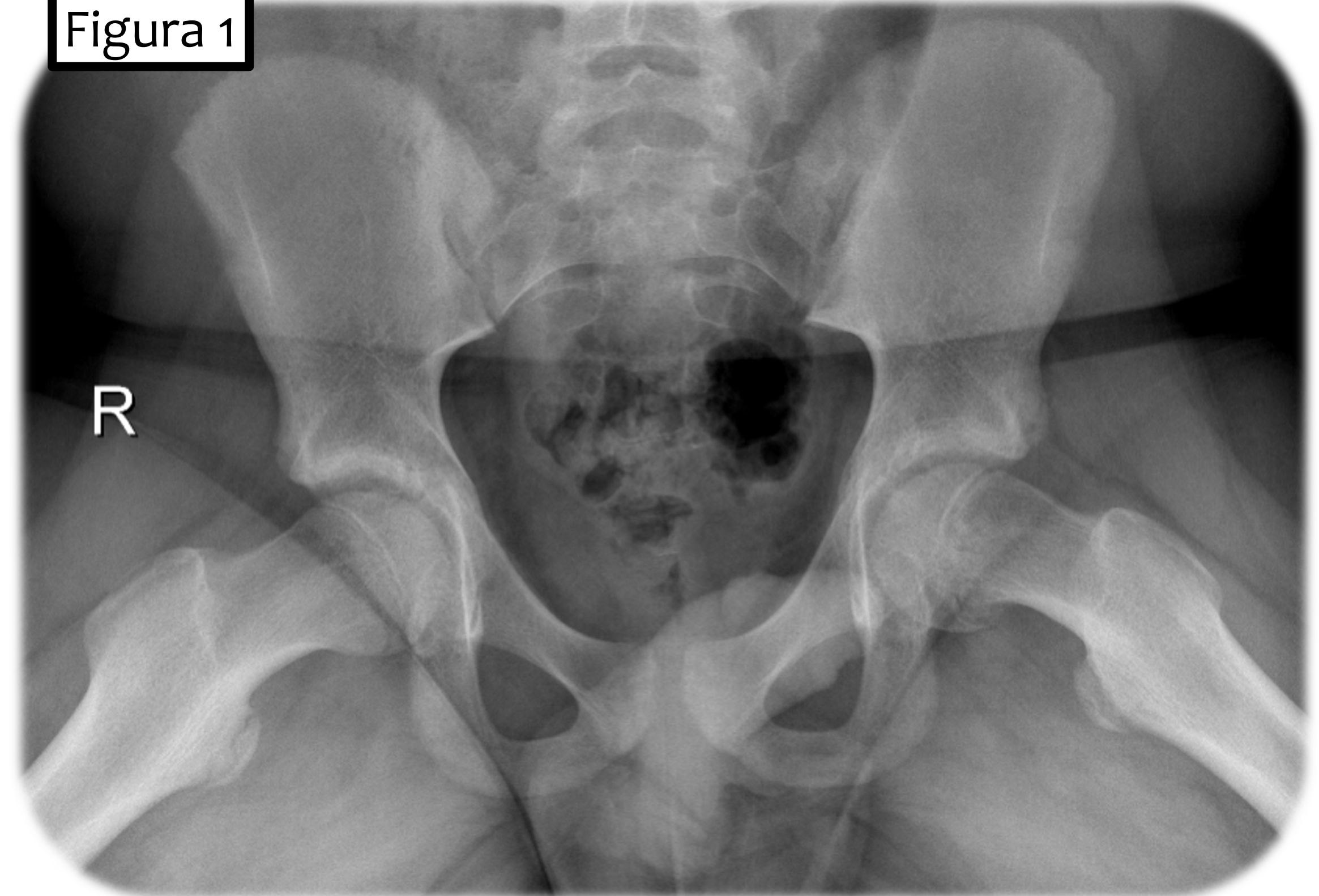
## INTRODUCCIÓN

La epifisiolisis femoral proximal es la causa más frecuente de coxalgia en la adolescencia. Es más frecuente en varones, en período prepuberal y es muy común que sean obesos (50 – 77% de los casos).

## MATERIAL Y MÉTODOS

Varón de 12 años, obeso y sin otros antecedentes de interés, referido a consultas externas por presentar dolor y cojera izquierda de 4 meses de evolución. Acudió a Urgencias en 2 ocasiones por dicho motivo, siendo diagnosticado de coxalgia inespecífica.

Figura 1



## RESULTADOS

A la exploración presenta actitud en rotación externa, así como dolor en región inguinal y a la movilización de la cadera izquierda. Se solicita radiografía de pelvis y se objetiva epifisiolisis femoral proximal izquierda (Figura 1). Al día siguiente, se programa la intervención quirúrgica y se realiza, en ambos fémures, fijación fisaria proximal con un tornillo canulado (Figura 2). Durante el seguimiento, se observó buena evolución del cuadro con desaparición del dolor y la cojera. A los 14 meses se retira el material de osteosíntesis mediante trefinas (Figura 3) y se deja en descarga absoluta durante un mes, permitiéndose la deambulación tras este período. 2 meses más tarde, el paciente se cae accidentalmente y sufre una fractura subtrocantérea de fémur izquierdo que se trata mediante reducción y osteosíntesis con un clavo largo (Figuras 4 y 5). Éste se retira a los 2 años de su implantación por presentar dolor en la región lateral en posible relación con “back-out” de la lámina cefálica. Desde la última intervención, se realizó seguimiento del paciente durante 12 meses, tras los cuales es dado de alta con remisión completa de la sintomatología.

A modo de mención, 4 años después de que el paciente sufriera la epifisiolisis, su hermano pequeño de 12 años presentó el mismo cuadro en la cadera izquierda, precisando también intervención quirúrgica.

Figura 2

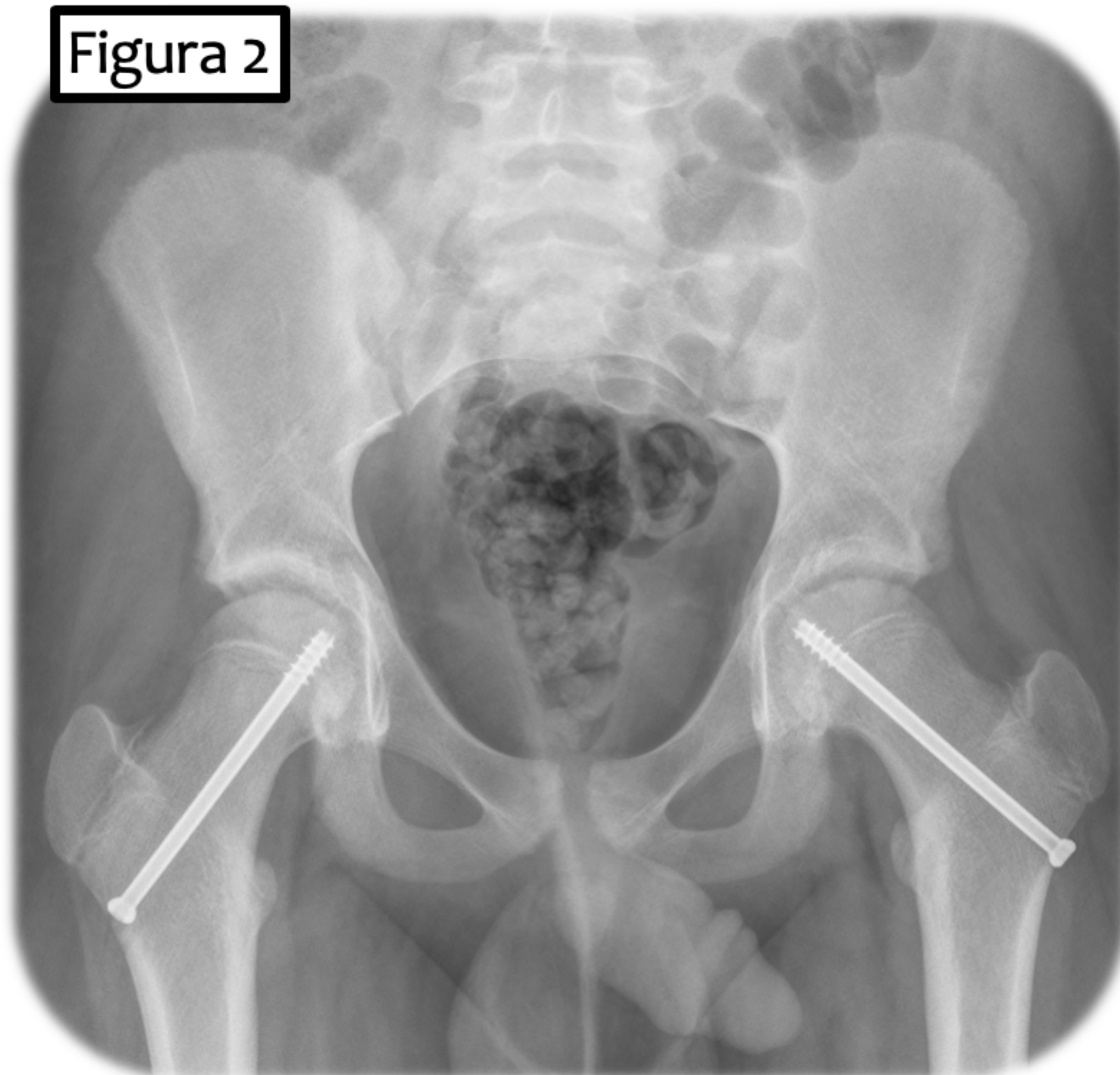


Figura 3

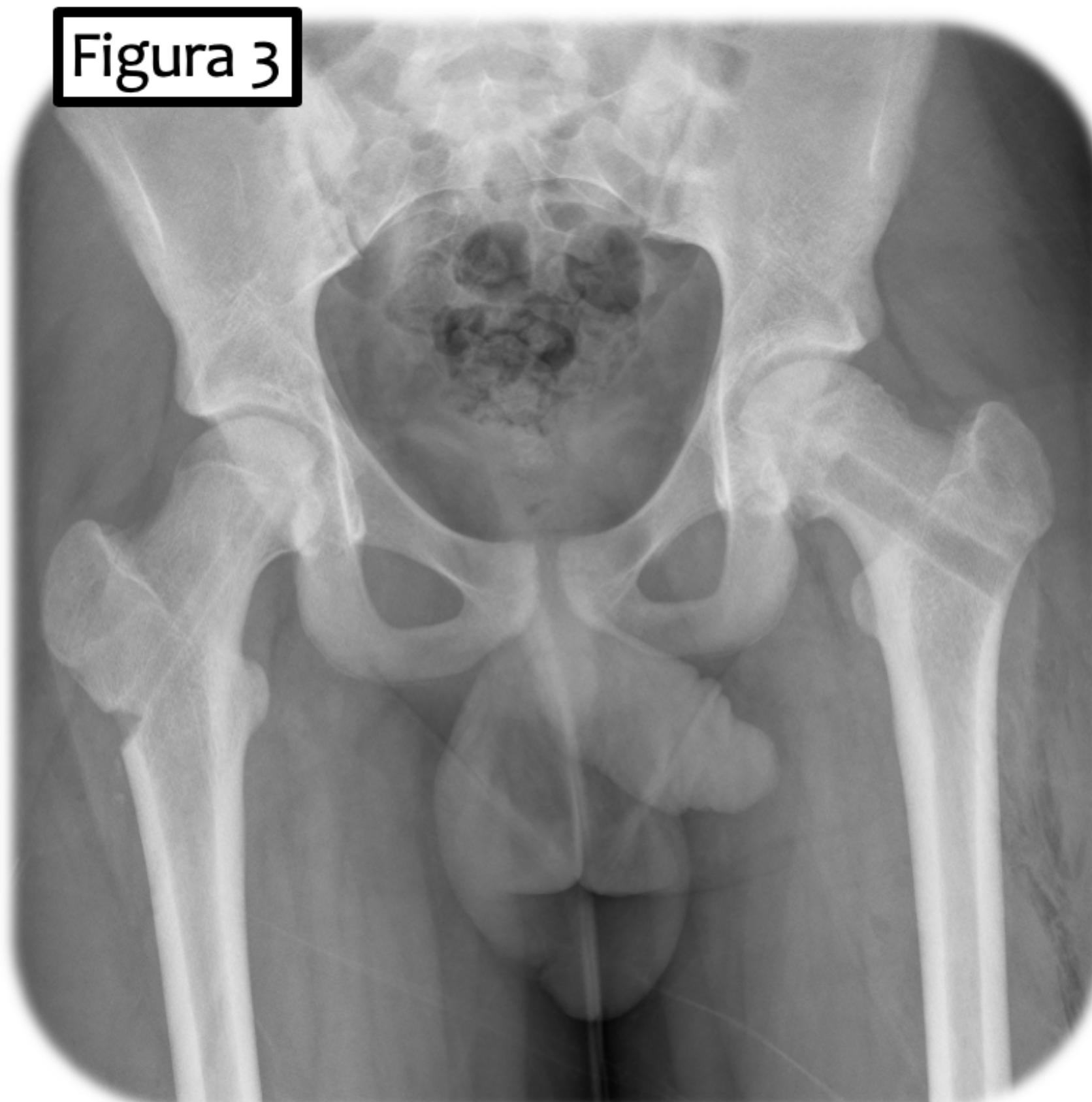
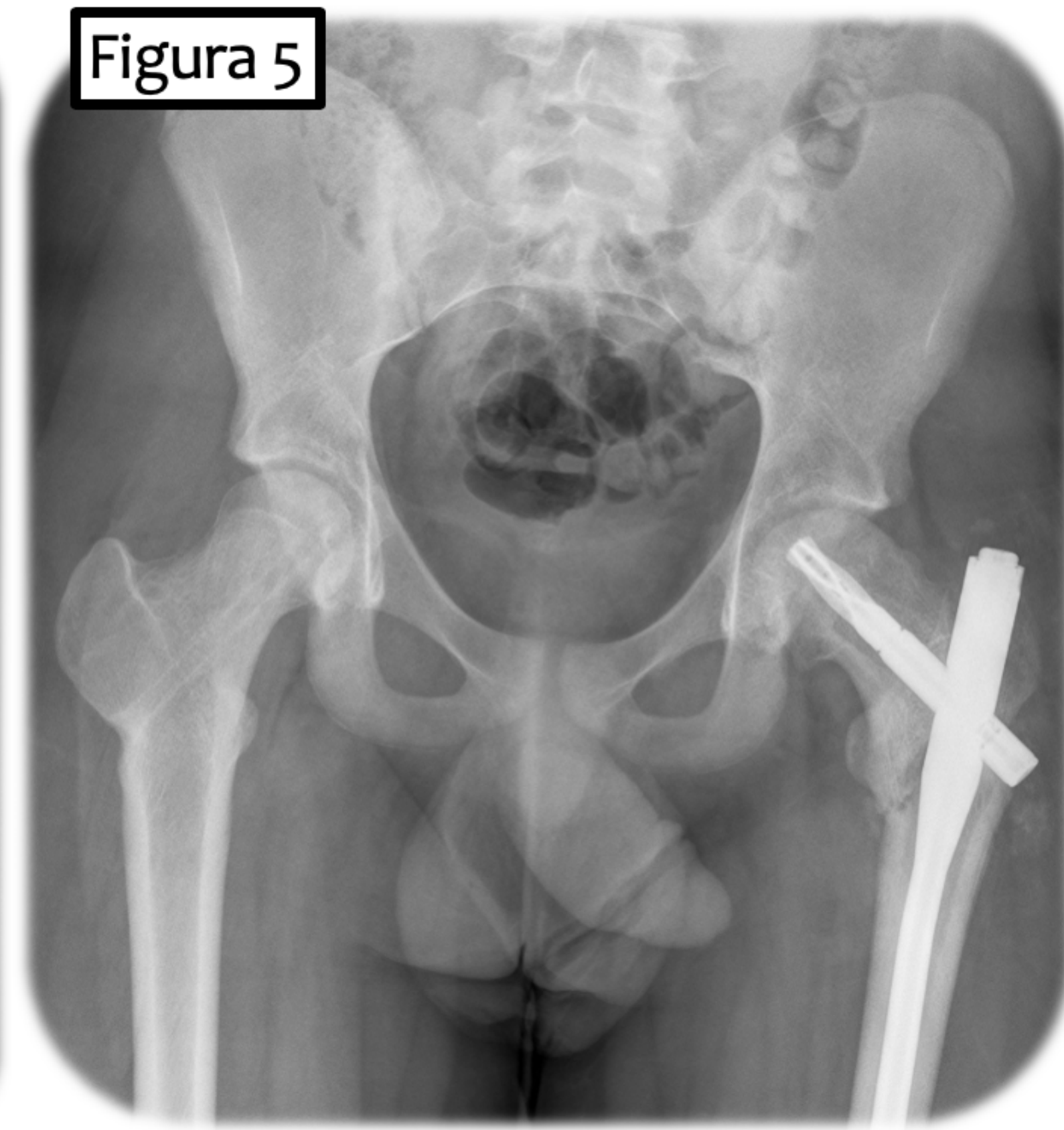


Figura 4



Figura 5



## CONCLUSIONES

La aparición de coxalgia y/o claudicación de la marcha de carácter insidioso, con o sin antecedente traumático, en pacientes en edad prepuberal (entre los 9 – 15 años) debe hacernos sospechar esta patología, ya que la epifisiolisis femoral proximal es un cuadro frecuente en esta edad y es fundamental un diagnóstico y tratamiento precoces para reducir la aparición de complicaciones.